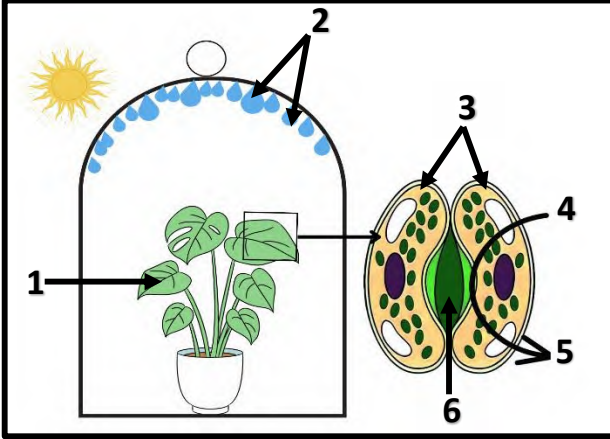




فرض الفصل الثاني

الجزء الأول (12ن)



الوثيقة 1

التمرين الأول (6ن):

النبات الأخضر لا يستعمل الماء بشكل كامل ولتوضيح مصير الماء

الزائد عن حاجة النبات الأخضر نقدم اليك الوثيقة 1

1-أ- أكمل البيانات المرقمة

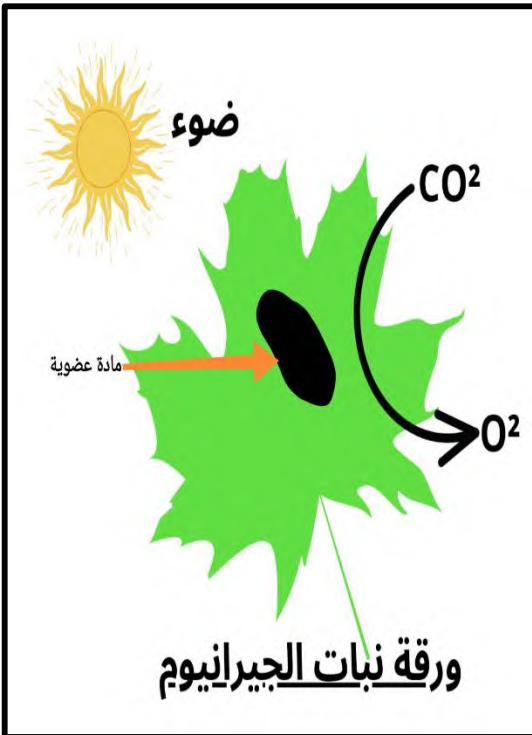
ب- عرف الظاهرة المدروسة

2- لهذه الظاهرة علاقة مع انتقال النسغ في النبات، اشرح ذلك

التمرين الثاني (6ن):

يتغذى النبات الأخضر المعرض للضوء على مواد معدنية فقط، لكننا نجده يحتوي على مواد عضوية مختلفة ولإثبات ذلك

قمنا بالتجارب على نبات الجيرانيوم الموضحة في الوثيقة 2:



الوثيقة 3

الورقة 1: شاهدة	الورقة 2: مغطاة	الورقة 3: مغزولة	الورقة 4:	التركيب التجريبي
معرضة كليا للضوء	جزئيا بغطاء أسود	عن CO2	مبرقشة	
النتائج بعد التخلص من البخضور وإضافة ماء اليود				

الوثيقة 2: التجارب المنجزة ونتائجها

1-أ-فسر النتائج التجريبية التي تظهرها الوثيقة 2 محددًا المادة العضوية التي تم الكشف عنها.

ب-ماذا تستنتج فيما يخص الشروط الضرورية لحدوث هذه العملية؟

2-قدم تعريفا لعملية التركيب الضوئي.

الجزء الثاني (8ن)

الوضعية الإدماجية:

خلال أحد دروس مادة العلوم الطبيعية قرر الأستاذ تذكير تلاميذ السنة الأولى بالحرائق التي حدثت في ولاية الطارف والخسائر المادية والبشرية التي خلفتها. حيث فتح المجال للتلاميذ للحوار والمناقشة حول أسباب هذا الحريق الكبير واقترح بعض الحلول لتجنب هذه الحرائق مستقبلا وذلك بالاعتماد على السندات التالية:



ولاية الطارف: تسمى أيضا بالولاية الخضراء وهي المشهورة بالمناظر الطبيعية الخلابة ومناطقها الرطبة وبينتها السخية، تتميز أيضا بالتنوع الحيواني وكذا طابعها الفلاحي وغاباتها الكثيفة مما جعلها ثاني أكبر ولاية غابية في الجزائر

السند 2: عوامل مساعدة لنشوب الحرائق

السند 1: ولاية الطارف



❖ هلاك (موت) أكثر من 40 شخصا وإتلاف 5670 هكتارا من الغطاء النباتي



السند 4: رد فعل الشعب الجزائري

السند 3: حصيلة الحرائق في ولاية الطارف

التعليمات: اعتمادا على السياق، السندات ومعارفك السابقة في مقطع التغذية عند النبات الأخضر:

- 1- حدد الخسائر التي خلفتها هذه الحرائق في ولاية الطارف.
- 2- اشرح سبب نشوب هذه الحرائق كل سنة في مختلف ولايات الوطن.
- 3- اذكر 4 سلوكات إيجابية قام بها الشعب الجزائري اتجاه سكان ولاية الطارف.

الصفحة 2 من 2 (انتهى)

بالتوفيق لكم جميعا أحبائي الصغار



العلامة		الاجابة	التمرين
كاملة	مجزأة		
6		<p>البيانات:</p> <p>1: ورقة نبات أخضر / 2: قطرات مائية / 3: خليتان حارستان / 4: غاز ثاني اكسيد الكربون / 5: غاز الاوكسيجين / 6: فتحة الثغر</p> <p>ب-تعريف ظاهرة النتح: عملية حيوية تحدث على مستوى اوراق النبات الاخضر يتم من خلالها التخلص من جزء من الماء الممتص من طرف النبات الاخضر.</p> <p>2- علاقة ظاهرة النتح بدوران النسغ في النبات: تسمح عملية النتح بإحداث فراغ في الاوعية الخشبية الناقلة للنسغ مما يتطلب الامتصاص لملأ هذه الاوعية من جديد وهكذا يدور النسغ في كل اعضاء النبات الاخضر</p>	الأول
6		<p>1-أ-تفسير النتائج التجريبية:</p> <p>التجربة 1: لاحظنا ظهور الازرق البنفسجي في كامل الورقة دليل على تركيب النبات الاخضر للمادة العضوية (النشاء) لتوفر كل الشروط (ضوء، CO2، يخضور).</p> <p>التجربة 2: لاحظنا عدم ظهور اللون الازرق البنفسجي في الجزء المغطى دليل على عدم تركيب النشاء في هذه المنطقة لعدم توفر الضوء</p> <p>التجربة 3: لاحظنا عدم ظهور اللون الازرق البنفسجي في كامل الورقة دليل على عدم تركيب النشاء لعدم توفر غاز ثاني اكسيد الكربون</p> <p>التجربة 4: لاحظنا عدم ظهور اللون الازرق البنفسجي في حواف الورقة دليل على عدم تركيب النشاء لعدم وجود اليخضور في حواف الورقة.</p> <p>ب-الاستنتاج: لحدوث عملية التركيب الضوئى يجب توفر الشروط التالية: ضوء، غاز ثاني اكسيد الكربون CO2، اليخضور.</p> <p>2-تعريف عملية التركيب الضوئى: عملية حيوية تحدث على مستوى اوراق النبات الأخضر يتم خلالها تركيب المواد العضوية وتتطلب وجود الضوء، CO2، اليخضور</p>	الثاني



Prof mohamed amine

الاستاذ العربي محمد الامين
لمادة علوم الطبيعة والحياة

العلامة		شبكة تقويم الوضعية الادمجية		
كاملة	مجزأة	المؤشرات	المعيار	السؤال
2.5	0.25	يحدد الخسائر التي خلفتها الحرائق في ولاية الطارف	الوجاهة	س1
	0.25	يستعمل السياق والسند رقم 1 و3	استعمال ادوات المادة	
	2	الخسائر التي خلفتها الحرائق في ولاية الطارف تتمثل اساسا في: -خسائر بشرية (هلاك أكثر من 40 شخص واصابة اخرين) -خسائر مادية: تلف المناطق الفلاحية والغابات، تخريب المنازل وجميع المرافق -خسارة الثروة الحيوانية (موت الحيوانات).	الانسجام	
2.5	0.25	يشرح سبب نشوب هذه الحرائق كل سنة في مختلف ولايات الوطن	الوجاهة	س2
	0.25	يستعمل السياق والسند 2 ومعارفه السابقة	استعمال ادوات المادة	
	2	سبب نشوب هذه الحرائق كل سنة يعود إلى السلوكات السلبية التي يقوم بها بعض الاشخاص والتي تساعد في اشتعال الحرائق خاصة مع ارتفاع درجة الحرارة في الصيف والمتمثلة في رمي السجائر، زفلي احواد الثقاب، رمي النفايات والادوات الزجاجية ...	الانسجام	
2.5	0.25	يذكر أربع سلوكات ايجابية قام بها الشعب الجزائري اتجاه سكان ولاية الطارف	الوجاهة	س3
	0.25	يستعمل السياق، السند رقم 4 ومعارفه السابقة	استعمال ادوات المادة	
	2	السلوكات الايجابية التي قام بها الشعب الجزائري تتمثل في: -الاسراع الى مكان الحرائق وتقديم الاسعافات الاولية للمصابين -المساهمة والتطوع من اجل اطفاء الحرائق -التبرع للعائلات المتضررة بمواد غذائية -المساهمة في شراء الادوية وكل ادوات الاسعاف والاطفاء. (تقبل أي اجابة صحيحة وقابلة للتطبيق في الواقع)	الانسجام	
0.5		مقرونية الخط، تنظيم ونظافة الورقة، احترام تسلسل الأسئلة...	الالتقان	

- لا تنسونا بالدعاء للوالدين الكريمين فقط-

- وفقكم الله بالنجاح احبائي الصغار-



Prof mohamed amine

الاستاذ العربي محمد الامين
لمادة علوم الطبيعة والحياة

