

الجمهورية الجزائرية الديمقراطية الشعبية

الديوان الوطني للامتحانات والمسابقات

دورة: جوان 2012

وزارة التربية الوطنية

امتحان بكالوريا التعليم الثانوي

الشعبة: تسيير واقتصاد

المدة: 4 ساعات و 30 د

اختبار في مادة: التسيير المحاسبي والمالي

على المترشح أن يختار أحد الموضوعين التاليين

الموضوع الأول

الجزء الأول: (8 نقاط)

أظهر ميزان المراجعة قبل الجرد لمؤسسة " السعادة " بتاريخ 2010/12/31 أرصدة الحسابات التالية :

| ر . ح | اسم الحساب                                 | مدين    | دائن   |
|-------|--|---------|--------|
| 190   | مؤونة الخسائر المحتملة                     |         | 60000  |
| 195   | مؤونة التكاليف واجبة التوزيع على عدة سنوات |         | 210000 |
| 20    | المصاريف الإعدادية                         | 400000  |        |
| 209   | إطفاء المصاريف الإعدادية                   |         | 300000 |
| 243   | المعدات والأدوات                           | 1500000 |        |
| 2943  | اهتلاك المعدات والأدوات                    |         | 637500 |
| 381   | مشتريات المواد واللوازم                    | 40000   |        |
| 485   | البنك                                      | 125000  |        |

معلومات الجرد في 2010/12/31:

1- مؤونة الخسائر المحتملة متعلقة بقضية نزاع مع أحد العمال فصلت فيه المحكمة نهائيًا لصالح العامل، وقد سددت له المؤسسة في 2010/11/15 مبلغ التعويض البالغ 65000 DA وسجله المحاسب.

2- مؤونة التكاليف واجبة التوزيع على عدة سنوات شرع في تكوينها منذ 2007/12/31 بصفة منتظمة وهي مخصصة لإصلاحات ستنتج في سنة 2011.

3- معدل إطفاء المصاريف الإعدادية 25%.

4- تتكون المعدات والأدوات من نوعين من الآلات:

• الآلات A تمثل 60% من مجموع المعدات والأدوات، تم اقتناؤها بتاريخ 2006/01/01.

- الآلات B تمثل الجزء الباقي من قيمة المعدات والأدوات، تم اقتناؤها بتاريخ 2007/07/01، وتمّ التنازل عن آلة منها بتاريخ 2010/07/01 بسعر 200000 DA مع تحقيق فائض قيمة 50000 DA ، وسجل المحاسب قيد البيع فقط.
- 5- بعد مراجعة حساب مشتريات المواد واللوازم تبين أن:
  - هناك فاتورة قيمتها 25000 DA لم يتم استلامها بعد.
  - هناك مواد ولوازم لم تستلم بعد يتم تحديد قيمتها.
- 6- يُظهر كشف الحساب المرسل من البنك رصيدا دائنا بقيمة 89700 DA، وبعد المراجعة تبين أن سبب الاختلاف مع رصيد حساب البنك لدى المؤسسة يعود إلى:
  - شيك بقيمة 7500 DA سلمته المؤسسة لأحد الموردين لم يظهر على كشف البنك.
  - يظهر كشف البنك مصاريف مسك الحساب 1200 DA وفوائد لصالح البنك بقيمة 13600 DA.
  - استلام إشعار بتحويل مبلغ 28000 DA من أحد الزبائن إلى حساب المؤسسة إلا أنه لم يرد في الكشف المرسل.

### العمل المطلوب:

- 1- حساب: أ- معدّل اهتلاك المعدات والأدوات.  
ب- القيمة الأصلية للآلة المتنازل عنها.  
ج- اهتلاك دورة 2010 للمعدات والأدوات.
- 2- إعداد حالة التقارب البنكي.
- 3- تسجيل قيود التسوية الخاصة بمؤسسة "السعادة" في 2010/12/31.

### الجزء الثاني: (8 نقاط)

- تنتج مؤسسة "السعادة" المنتج  $P_1$  في الورشة (1)، والمنتج  $P_2$  في الورشة (2). يصنع المنتجان من مادة أولية واحدة  $M$  ولوازم مختلفة.
- إليك المعطيات التالية المتعلقة بشهر سبتمبر 2010:
- 1- مخزون أول الشهر:
    - المادة الأولية  $M$ : 13000Kg بـ 536500 DA للإجمالي.
    - المنتج  $P_1$ : 3000 وحدة تكلفتها الاجمالية 546000 DA.
    - المنتج  $P_2$ : 5000 وحدة تكلفتها الاجمالية 429000 DA.
    - إنتاج جاري: في الورشة (1) 10000 DA وفي الورشة (2) لاشيء.

## 2- مشتريات الشهر:

- المادة الأولية M : 32000Kg بـ 40 DA/Kg.
- اللوازم المختلفة : 75800 DA.

## 3- استعمالات الشهر:

| المنتجات              | مادة أولية M | اللوازم المختلفة | ساعات عمل مباشرة                      |
|-----------------------|--------------|------------------|---------------------------------------|
| المنتج P <sub>1</sub> | 14000Kg      | 45000DA          | الورشة (1): 7000 ساعة بـ 150DA للساعة |
| المنتج P <sub>2</sub> | 16000Kg      | 34000DA          | الورشة (2): 4000 ساعة بـ 120DA للساعة |

## 4- إنتاج الشهر:

- المنتج P<sub>1</sub> : 10000 وحدة.
- المنتج P<sub>2</sub> : 15000 وحدة.

## 5- مبيعات الشهر:

- المنتج P<sub>1</sub> : 12000 وحدة بـ 200DA للوحدة.
- المنتج P<sub>2</sub> : 20000 وحدة بـ 110DA للوحدة.

## 6- الأعباء غير المباشرة: يلخصها الجدول التالي:

| مراكز رئيسية  |                         |                         |                              | مراكز مساعدة |         | البيان                     |
|---------------|-------------------------|-------------------------|------------------------------|--------------|---------|----------------------------|
| التوزيع       | الورشة (2)              | الورشة (1)              | التموين                      | الصيانة      | الإدارة |                            |
| 30680         | 76720                   | 121080                  | 76045                        | 100000       | 80160   | مجموع التوزيع الأولي       |
| % 15          | % 30                    | % 20                    | % 15                         | % 20         | -       | التوزيع الثانوي<br>الإدارة |
| % 30          | % 20                    | % 30                    | % 10                         | -            | % 10    | الصيانة                    |
| وحدة<br>مباعة | ساعة يد<br>عمل<br>مباشر | ساعة يد<br>عمل<br>مباشر | 100DA<br>من ثمن<br>المشتريات |              |         | طبيعة وحدة العمل           |

## 7- الإنتاج الجاري في نهاية الشهر:

- إنتاج جاري في الورشة (1) : 16000DA.
- إنتاج جاري في الورشة (2) : 11000DA.

العمل المطلوب:

- 1- إتمام جدول توزيع الأعباء غير المباشرة.
  - 2- حساب تكلفة شراء المادة الأولية M والنوازم المختلفة.
  - 3- حساب تكلفة إنتاج المنتجين  $P_1$  و  $P_2$ .
  - 4- حساب سعر التكلفة والنتيجة التحليلية للمنتجين  $P_1$  و  $P_2$  والنتيجة التحليلية الإجمالية.
- ملاحظة:** تقييم الإخراجات بالتكلفة الوسطية المرجحة باعتبار المخزون الأولي.

الجزء الثالث: (4 نقاط)

إليك الميزانية الوظيفية لمؤسسة " السعادة " في 2010/12/31

| المبالغ | الخصوم            | المبالغ | الأصول              |
|---------|-------------------|---------|---------------------|
| .....   | الموارد الثابتة   | .....   | الاستخدامات الثابتة |
|         | الخصوم المتداولة: |         | الأصول المتداولة:   |
| 200000  | للاستغلال         | 300000  | للاستغلال           |
| 120000  | خارج الاستغلال    | 250000  | خارج الاستغلال      |
| 80000   | خزينة الخصوم      | 50000   | خزينة الأصول        |
| .....   | مجموع الخصوم      | .....   | مجموع الأصول        |

معلومات إضافية:

- رأس مال العامل الصافي الاجمالي (FRNG) موجب ويساوي 200000 DA .
- نسبة تغطية الاستخدامات الثابتة = 1,40 .
- الديون المالية الثابتة تمثل 30% من الموارد الثابتة.

العمل المطلوب:

- 1- احسب الاستخدامات الثابتة والموارد الثابتة.
- 2- احسب احتياج رأس مال العامل (BFR)، الخزينة الصافية (TN)، نسبة الاستدانة المالية.
- 3- علق على الوضعية المالية للمؤسسة.

## الموضوع الثاني

### الجزء الأول: (8 نقاط)

استخرجت بتاريخ 2011/12/31 من الدفاتر المحاسبية للمؤسسة التجارية " أسواق " المعلومات التالية:

- مخزون أول المدة من البضائع 600000DA.
- مخزون آخر المدة من البضائع 80000 DA.
- مشتريات السنة من البضائع 520000 DA.
- الهامش على تكلفة شراء البضائع المباعة 47% من رقم الأعمال.
- مصاريف وظيفة الشراء 10% من البضائع المستهلكة.
- نتيجة الاستغلال 10% من رقم الأعمال.
- مصاريف الإدارة والمالية الإجمالية 240000 DA.
- نواتج مختلفة 60000 DA منها 20000 DA نواتج مختلفة أخرى.

**العمل المطلوب: 1-** أنجز جدول تحليل الاستغلال الوظيفي لمؤسسة "أسواق".

**2-** إذا علمت أن الأعباء حسب الوظائف توزع حسب طبيعتها كالتالي:

| البيان                  | المبلغ الموزع | حـ/61 | حـ/62 | حـ/63 إلى حـ/66 | حـ/68 |
|-------------------------|---------------|-------|-------|-----------------|-------|
| مصاريف الشراء           | .....         | 1     | 2     | 1               | 1     |
| مصاريف التوزيع          | .....         | 30%   | 40%   | 20%             | 10%   |
| مصاريف الادارة والمالية | .....         | 10%   | 20%   | 50%             | 20%   |

أ- أتم جدول توزيع الأعباء حسب طبيعتها.

ب- أنجز جدول حسابات النتائج علما أن النواتج خارج الاستغلال 45000 DA والأعباء خارج

الاستغلال 65000 DA ومعدل الضرائب على الأرباح 25%.

3- احسب قدرة التمويل الذاتي انطلاقا من النتيجة الصافية علما أن:

حـ/792 نواتج الاستثمارات المتنازل عنها = 12000 DA.

حـ/793 نواتج الأصول الأخرى المتنازل عنها = 5000 DA.

حـ/796 استرجاع تكاليف السنوات السابقة = 18000 DA.

حـ/692 القيمة الباقية للاستثمارات المتنازل عنها = 15000 DA.

حـ/693 القيمة الباقية للأصول الأخرى المتنازل عنها = 10000 DA.

حـ/699 مخصصات استثنائية = 20000 DA.

**الجزء الثاني: (8 نقاط)**

تنتج مؤسسة " النور " وتبيع منتجين تامين  $P_1$  ،  $P_2$  باستعمال مادتين أوليتين  $M_1$  ،  $M_2$  في ورشتين:  
 - الورشة (1) تستعمل المادة الأولية  $M_1$  للحصول على المنتج نصف المصنع  $S$ .  
 - الورشة (2) تستعمل المنتج  $S$  والمادة الأولية  $M_2$  للحصول على المنتجين التامين  $P_1$  ،  $P_2$  كالتالي:  
 لإنتاج وحدة من  $P_1$  يتم استعمال وحدتين من  $S$  و  $1,50$  Kg من المادة  $M_2$ .  
 لإنتاج وحدة من  $P_2$  يتم استعمال 3 وحدات من  $S$  و  $1$  Kg من المادة  $M_2$ .  
 وقد أعطيت لك معلومات شهر ماي 2011 كما يلي:

**1- مخزون أول الشهر:**

المادة الأولية  $M_1$ :  $500$  Kg بتكلفة  $33000$  DA للإجمالي.  
 المادة الأولية  $M_2$ :  $1450$  Kg بتكلفة  $128500$  DA للإجمالي.  
 المنتج نصف المصنع  $S$ :  $2500$  وحدة بتكلفة  $36,80$  DA للوحدة.  
 المنتج تام الصنع  $P_1$ :  $200$  وحدة بتكلفة  $55100$  DA للإجمالي.  
 المنتج تام الصنع  $P_2$ :  $80$  وحدة بتكلفة  $25960$  DA للإجمالي.

**2- مشتريات الشهر:**

المادة الأولية  $M_1$ :  $1500$  Kg بسعر  $40$  DA/Kg.  
 المادة الأولية  $M_2$ :  $2000$  Kg بسعر  $70$  DA/Kg.

**3- الإنتاج والاستعمالات:**

- تم إنتاج  $6000$  وحدة من المنتج  $S$  باستعمال  $1800$  Kg من المادة الأولية  $M_1$ .  
 - تم إنتاج  $900$  وحدة من المنتج  $P_1$  و  $2100$  وحدة من المنتج  $P_2$  حسب الاستعمالات المذكورة أعلاه.

**4- الأعباء المباشرة:**

- للشراء :  $10\%$  من ثمن الشراء لكل مادة.  
 - للإنتاج :  $400$  ساعة يد عمل مباشر في الورشة (1) و  $930$  ساعة يد عمل مباشر في الورشة (2) منها  $300$  ساعة للمنتج  $P_1$  والباقي للمنتج  $P_2$ ، تكلفة الساعة في الورشتين  $120$  DA.  
 - للتوزيع :  $31000$  DA توزع تناسبا حسب الكمية المباعة من المنتجين.

## 5- الأعباء غير المباشرة لخصت في الجدول التالي:

| التوزيع     | الورشة(2)   | الورشة(1)   | التموين              | البيان            |
|-------------|-------------|-------------|----------------------|-------------------|
| 24800       | 90000       | 75000       | 49000                | ∑ التوزيع الثانوي |
| وحدات مباعه | وحدات منتجة | وحدات منتجة | Kg مادة أولية مشتراة | طبيعة وحدة العمل  |

## 6- المبيعات:

- 1020 وحدة من المنتج التام  $P_1$  بسعر 450 DA للوحدة.

- 2080 وحدة من المنتج التام  $P_2$  بسعر 270 DA للوحدة.

العمل المطلوب:

- 1- أتمم جدول توزيع الأعباء غير المباشرة.
  - 2- احسب تكلفة شراء المادتين الأوليتين  $M_1$  ،  $M_2$ .
  - 3- احسب تكلفة الإنتاج للمنتج نصف المصنع S.
  - 4- احسب تكلفة الإنتاج لكل من المنتجين التامين  $P_1$  ،  $P_2$ .
  - 5- احسب سعر التكلفة والنتيجة التحليلية لكل منتج.
- ملاحظة: تقيم الإخراجات بالتكلفة الوسطية المرجحة باعتبار المخزون الأولي.

الجزء الثالث: (4 نقاط)

من الدفاتر المحاسبية بتاريخ 2011/12/31، لمؤسسة تجارية متخصصة في بيع نوع واحد من السلع، تحصلنا على المعلومات التالية:

- سعر بيع الوحدة 600 DA

- معادلة التكاليف الإجمالية Y بدلالة X الذي يمثل رقم الأعمال هي:  $Y = 0,6 X + 180000$

- نتيجة الاستغلال = التكاليف الثابتة.

العمل المطلوب:

- 1- اكتب معادلة النتيجة R بدلالة X الذي يمثل رقم الأعمال.
- 2- أنجز جدول تحليل الاستغلال التفاضلي.
- 3- احسب عتبة المردودية، وعدد الوحدات المباعه.
- 4- مثلّ عتبة المردودية مستخدما العلاقة:  $ه/ت = م = ت$  ثا  $(M/CV=CF)$

ملاحظة خاصة بالمترشح المكفوف: تصحيح ورقة إجابة المترشح المكفوف تخضع لطبيعة السؤال.

| العلامة |        | عناصر الإجابة (الموضوع الأول)   |
|---------|--------|---|
| مجموع   | مجزأة  |   |
| 08      |        | <p><b>الجزء الأول:</b></p> <p><b>1- حساب:</b></p> <p>أ- معدل اهتلاك المعدات والأدوات</p> <p>القيمة الأصلية للنوع A: <math>900000 = 0,6 \times 1500000</math></p> <p>القيمة الأصلية للنوع B: <math>600000 = 0,4 \times 1500000</math></p> $\sum A = \sum A_A + \sum B_B$ $\sum A = \frac{V_{oA} \times t \times n_1}{100} + \frac{V_{oB} \times t \times n_2}{100}$ <p>مدة اهتلاك الآلات A من تاريخ الإقتناء إلى 2009/12/31 هي 4 سنوات <math>n_1</math></p> <p>مدة اهتلاك الآلات B من تاريخ الإقتناء إلى 2009/12/31 هي 2.5 سنة <math>n_2</math></p> $637500 = \frac{900000 \times t \times 4}{100} + \frac{600000 \times t \times 2.5}{100}$ $t = 12,50\%$ <p>ب- القيمة الأصلية للآلة المتنازل عنها:</p> <p>القيمة الباقية عند التنازل = سعر البيع - نتيجة التنازل = <math>150000 = 50000 - 200000</math></p> <p>نعلم أن: <math>VNC = V_o - \sum A</math></p> $150000 = V_o - \frac{V_o \times t \times n}{100} = V_o - V_o \times \frac{12,50}{100} \times 3 = V_o \times 0,625$ $V_o = 240000$ <p>ج - حساب اهتلاك دورة 2010 للمعدات والأدوات:</p> <p>الآلات نوع A: <math>A = 900000 \times \frac{12,50}{100} = 112500</math></p> <p>الآلة المتنازل عنها: <math>A = 240000 \times \frac{12,50}{100} \times \frac{6}{12} = 15000</math></p> <p>اهتلاك باقي الآلات نوع B: <math>A = (600000 - 240000) \times \frac{12,50}{100} = 45000</math></p> <p>اهتلاك المعدات والأدوات لدورة 2010: <math>A = 112500 + 15000 + 45000</math></p> <p><math>A = 172500</math></p> |
| 01      | 0,25×4 |   |
|         | 0,75   |   |
|         | 0,25×3 |   |
|         | 0,75   |   |
|         | 0,25   |   |
|         | 0,25   |   |
|         | 0,25   |   |

**101**

2- إعداد حالة التقارب البنكي

| حساب المؤسسة لدى البنك |        |                | حساب البنك لدى المؤسسة |        |                |
|------------------------|--------|----------------|------------------------|--------|----------------|
| دائن                   | مدين   | البيان         | دائن                   | مدين   | البيان         |
| 89700                  |        | الرصيد الأولي  | 125000                 |        | الرصيد الأولي  |
|                        | 7500   | شيك للمورد     | 1200                   |        | م. مسك الحساب  |
| 28000                  |        | شيك من زبون    | 13600                  |        | فوائد بنكية    |
|                        | 110200 | الرصيد النهائي | 110200                 |        | الرصيد النهائي |
| 117900                 | 117900 | المجموع        | 125000                 | 125000 | المجموع        |

3- قيود التسوية

| رقم الحساب | البيان                                   | مدين   | دائن   |
|------------|--|--------|--------|
| 190        | مؤونة الخسائر المحتملة                   | 60000  |        |
| 696        | تكاليف السنوات السابقة                   | 5000   |        |
| 78         | تحويل تكاليف الاستغلال                   |        | 65000  |
| 685        | مخصصات المؤونات                          | 70000  |        |
| 195        | مؤونة التكاليف و ت ع ع س                 |        | 70000  |
| 699        | مخصصات استثنائية                         | 100000 |        |
| 209        | إطفاء مصاريف إعدادية                     |        | 100000 |
| 209        | إطفاء مصاريف اعدادية                     | 400000 |        |
| 20         | مصاريف إعدادية                           |        | 400000 |
| 682        | مخصصات الاهتلاكات                        | 172500 |        |
| 2943       | اهتلاك معدات وأدوات                      |        | 172500 |
| 2943       | اهتلاك معدات وأدوات                      | 90000  |        |
| 692        | القيمة الباقية للاستثمارات المتنازل عنها | 150000 |        |
| 243        | معدات وأدوات                             |        | 240000 |
| 381        | مشتريات المواد ولوازم                    | 25000  |        |
| 538        | فواتير قيد الاستلام                      |        | 25000  |
| 37         | مخزونات لدى الغير                        | 65000  |        |
| 381        | مشتريات المواد واللوازم                  |        | 65000  |
| 655        | مصاريف مسك الحساب                        | 1200   |        |
| 650        | فوائد القروض                             | 13600  |        |
| 485        | البنك                                    |        | 14800  |

102

الجزء الثاني:

- 1- اتمام جدول توزيع الأعباء غير المباشرة:  
 ▪ تكلفة القسمين المساعدين بعد تبادل الخدمات:

$$x=80160+0,1 y$$

$$y= 100000+ 0,2x$$

بالتعويض نحصل على ما يلي:

$$x=80160+0,1 (100000+0,2 x)$$

$$x=80160+10000+0,02x$$

$$0,98 x=90160 \rightarrow x= 90160/0,98$$

$$x=92000^{DA}$$

$$y = 100000 + 0,2 \times 92000$$

$$y = 100000 + 18400$$

$$y = 118400^{DA}$$

- اتمام جدول الأعباء غير المباشرة

| التوزيع       | مراكز رئيسية             |                          |                                      | مراكز مساعدة |         | البيان                               |
|---------------|--------------------------|--------------------------|--------------------------------------|--------------|---------|--------------------------------------|
|               | الورشة 2                 | الورشة 1                 | التموين                              | الصيانة      | الإدارة |                                      |
| 30680         | 76720                    | 121080                   | 76045                                | 100000       | 80160   | ∑ التوزيع الأولي<br>التوزيع الثانوي: |
| 13800         | 27600                    | 18400                    | 13800                                | 18400        | (92000) | الإدارة                              |
| 35520         | 23680                    | 35520                    | 11840                                | (118400)     | 11840   | الصيانة                              |
| 80000         | 128000                   | 175000                   | 101685                               | 0            | 0       | ∑ ت ت                                |
| وحدة<br>مبايع | ساعة يد<br>عمل<br>مباشرة | ساعة يد<br>عمل<br>مباشرة | 100 <sup>DA</sup><br>من<br>المشتريات |              |         | طبيعة وحدة القياس                    |
| 32000         | 4000                     | 7000                     | 13558                                | -            | -       | عدد وحدات القياس                     |
| 2,5           | 32                       | 25                       | 7,5                                  |              |         | تكلفة وحدة القياس                    |

- 2- حساب تكلفة شراء المادة الأولية M واللوازم المختلفة.

- تكلفة الشراء

| اللوازم المختلفة | M المادة الأولية |     |         | البيان |            |
|------------------|------------------|-----|---------|--------|------------|
|                  | س و              | ك   | مبلغ    |        |            |
| مبلغ             | س و              | ك   | مبلغ    | ك      | ثمن الشراء |
| 75800            | -                | -   | 1280000 | 40     | 32000      |
| 5685             | 7,5              | 758 | 96000   | 7,5    | 12800      |
| 81485            | -                | -   | 1376000 | 43     | 32000      |

- التكلفة الوسطية المرجحة = (تكلفة مخ +1 ت الإدخالات) // (كمية مخ +1 كمية الإدخالات)

$$cump(M) = \frac{536500+1376000}{13000+32000} = \frac{1912500}{45000} = 42,50 DA/Kg$$

**103**

0,50

### 3- تكلفة الإنتاج

#### حساب تكلفة إنتاج المنتج P<sub>1</sub>

| المبلغ  | سعر الوحدة | الكمية | البيان                |
|---------|------------|--------|-----------------------|
| 10000   |            |        | إنتاج جاري (1)        |
| 595000  | 42,5       | 14000  | الاستعمالات من M      |
| 45000   | -          | -      | اللوازم المختلفة      |
| 1050000 | 150        | 7000   | اليد العاملة المباشرة |
| 175000  |            |        | الأعباء غ م (و1)      |
| (16000) |            |        | - إنتاج جاري (2)      |
| 1859000 | 185,9      | 10000  | تكلفة الإنتاج الكلية  |

#### التكلفة الوسطية المرجحة للمنتج P<sub>1</sub>

$$CUMP(P_1) = \frac{546000 + 1859000}{3000 + 10000} = \frac{2405000}{13000} = 185DA/u$$

#### حساب تكلفة إنتاج المنتج P<sub>2</sub>

| المبلغ  | سعر الوحدة | الكمية | البيان                |
|---------|------------|--------|-----------------------|
| 680000  | 42,5       | 16000  | الاستعمالات من M      |
| 34000   | -          | -      | اللوازم المختلفة      |
| 480000  | 120        | 4000   | اليد العاملة المباشرة |
| 128000  |            |        | الأعباء غ م (و2)      |
| (11000) |            |        | - إنتاج جاري (2)      |
| 1311000 | 87,4       | 15000  | تكلفة الإنتاج الكلية  |

#### التكلفة الوسطية المرجحة للمنتج P<sub>2</sub>

$$CUMP(P_2) = \frac{429000 + 1311000}{5000 + 15000} = \frac{1740000}{20000} = 87DA/u$$

#### 1-4 سعر التكلفة

#### حساب سعر التكلفة للمنتج P<sub>1</sub>

| المبلغ  | سعر الوحدة | الكمية | البيان                        |
|---------|------------|--------|-------------------------------|
| 2220000 | 185        | 12000  | تكلفة الإنتاج المباع          |
| 30000   | 2,5        | 12000  | أعباء غير مباشرة لقسم التوزيع |
| 2250000 | 187,5      | 12000  | سعر التكلفة                   |

#### حساب سعر التكلفة للمنتج P<sub>2</sub>

| المبلغ  | سعر الوحدة | الكمية | البيان                      |
|---------|------------|--------|-----------------------------|
| 1740000 | 87         | 20000  | تكلفة الإنتاج المباع        |
| 50000   | 2,5        | 20000  | أعباء غير مباشرة لقسم البيع |
| 1790000 | 89,5       | 20000  | سعر التكلفة                 |

2-4. حساب النتيجة التحليلية

| البيان                       | P <sub>1</sub> | P <sub>2</sub> |
|------------------------------|----------------|----------------|
| سعر البيع:                   |                |                |
| P <sub>1</sub> : 200 × 12000 | 2400000        |                |
| P <sub>2</sub> : 110 × 20000 |                | 2200000        |
| - سعر التكلفة                | -2250000       | -1790000       |
| النتيجة التحليلية            | 150000         | 410000         |
| ناتج الإجمالية               | 560000         |                |

الجزء الثالث:

1- حساب الاستخدامات الثابتة والموارد الثابتة:

رم ع ص (FRNG) = الموارد الثابتة - الاستخدامات الثابتة = 200000  
 نسبة تغطية الاستخدامات الثابتة = الموارد الثابتة ÷ الاستخدامات الثابتة = 1,4  
 الموارد الثابتة = 1,4 × الاستخدامات الثابتة  
 الاستخدامات الثابتة × 1,4 - الاستخدامات الثابتة = 200000  
 0,4 × الاستخدامات الثابتة = 200000  
 الاستخدامات الثابتة = 200000 ÷ 0,4 = 500000  
 الموارد الثابتة = 500000 × 1,4 = 700000

2- حساب احتياج رأس المال العامل، الخزينة الصافية، نسبة الاستدانة المالية :  
 - إرم ع (BFR) = أصول متداولة للاستغلال وخارج الاستغلال - خصوم متداولة للاستغلال وخارج الاستغلال

$$BFR = (300000 + 250000) - (200000 + 120000) = 230000$$

- الخزينة الصافية TN = رم ع ص (FRNG) - إرم ع (BFR)

$$TN = 200000 - 230000 = -30000$$

- نسبة الاستدانة المالية = الاستدانة المالية ÷ التمويل الخاص

الاستدانة المالية = خزينة الخصوم + الديون المالية الثابتة

$$\text{الديون المالية} = 30\% \text{ الموارد الثابتة} = 700000 \times 30\% = 210000$$

$$\text{التمويل الخاص} = 70\% \text{ الموارد الثابتة} = 700000 \times 70\% = 490000$$

$$\text{نسبة الاستدانة المالية} = (210000 + 80000) \div 490000 = 0,59$$

3- التعلق على الوضعية المالية:

لدينا  $FRNG > 0$  يوجد هامش أمان.

$FRNG < BFR$  رم ع ص لا يكفي لتغطية الاحتياج.

$$TN < 0 \text{ الخزينة سالبة.}$$

وضعية المؤسسة المالية حرجة كما أن لها استدانة مالية معتبرة وبالتالي لا تتمتع بتحرر مالي جيد.

01

0,5×2

04  
01

0,25×4

02

0,25×2

0,25×2

0,25×4

01

01

105

الموضوع الثاني

الجزء الأول:

1- اعداد جدول تحليل الاستغلال الوظيفي

البضائع المستهلكة = مخ<sub>1</sub> + المشتريات - مخ<sub>2</sub>

البضائع المستهلكة = 60000 + 520000 - 80000 = 500000

تكلفة شراء البضائع المباعة = ح/60 + مصاريف الشراء - ح/779

تكلفة شراء البضائع المباعة = 500000 + 20000 - 50000 = 530000

الهامش / تكلفة شراء البضائع المباعة = ر ع - ت ش ب م

0,47 ر ع = ر ع - 530000 ومنه ر ع = 530000 ÷ 0,53 = 1000000

نتيجة الاستغلال = 1000000 × 0,1 = 100000

2×0,25

0,25×2

0,25×2

| البيان                            | المبالغ الجزئية | المبالغ  | %   |
|-----------------------------------|-----------------|----------|-----|
| رقم الأعمال                       |                 | 1000000  | 100 |
| بضائع مستهلكة                     | 500000          |          |     |
| مصاريف الشراء                     | 50000           |          |     |
| - نواتج مختلفة                    | - 20000         |          |     |
| تكلفة شراء البضائع المباعة        | 530000          | - 530000 | 53  |
| الهامش على تكلفة ش. ب. م          |                 | 470000   | 47  |
| مصاريف التوزيع                    |                 | 170000   | 17  |
| الهامش على تكلفة التوزيع          |                 | 300000   | 30  |
| مصاريف الادارة والمالية الاجمالية | 240000          |          |     |
| - نواتج مالية                     | - 40000         |          |     |
| صافي مصاريف الادارة والمالية      | 200000          | - 200000 | 20  |
| نتيجة الاستغلال                   |                 | 100000   | 10  |

0,5×3

2- أ- اعداد جدول توزيع الأعباء حسب طبيعتها

| البيان                  | المبلغ الموزع | ح/61  | ح/62   | ح/63 إلى ح/66 | ح/68  |
|-------------------------|---------------|-------|--------|---------------|-------|
| مصاريف الشراء           | 50000         | 10000 | 20000  | 10000         | 10000 |
| مصاريف التوزيع          | 170000        | 51000 | 68000  | 34000         | 17000 |
| مصاريف الادارة والمالية | 240000        | 24000 | 48000  | 120000        | 48000 |
| المجموع                 | 460000        | 85000 | 136000 | 164000        | 75000 |

0,25×4

**106**

ب- إعداد جدول حسابات النتائج

| رح    | اسم الحساب                  | مدین   | دائن    |
|-------|-----------------------------|--------|---------|
| 70    | مبيعات البضائع              |        | 1000000 |
| 60    | بضائع مستهلكة               | 500000 |         |
| 80    | الهامش الإجمالي             |        | 500000  |
| 80    | الهامش الإجمالي             |        | 500000  |
| 61    | مواد ولوازم مستهلكة         | 85000  |         |
| 62    | خدمات                       | 136000 |         |
| 81    | القيمة المضافة              |        | 279000  |
| 81    | القيمة المضافة              |        | 279000  |
| 77    | نواتج مختلفة                |        | 60000   |
| 66-63 | أعباء أخرى                  | 164000 |         |
| 68    | مخصصات الاهتلاكات والمؤونات | 75000  |         |
| 83    | نتيجة الاستغلال             |        | 100000  |
| 79    | نواتج خارج الاستغلال        |        | 45000   |
| 69    | أعباء خارج الاستغلال        | 65000  |         |
| 84    | نتيجة خارج الاستغلال        | 20000  |         |
| 83    | نتيجة الاستغلال             |        | 100000  |
| 84    | نتيجة خارج الاستغلال        | 20000  |         |
| 880   | نتيجة الدورة الاجمالية      |        | 80000   |
| 889   | ضرائب على الأرباح           | 20000  |         |
| 88    | نتيجة السنة المالية الصافية |        | 60000   |

0,25×8

3- حساب قدرة التمويل الذاتي

| المبالغ | البيان              |
|---------|---------------------|
| 60000   | النتيجة الصافية     |
| 75000+  | + ح/68              |
| 15000+  | + ح/692             |
| 10000+  | + ح/693             |
| 20000+  | + ح/699             |
| 12000-  | - ح/792             |
| 5000-   | - ح/793             |
| 18000-  | - ح/796             |
| 145000  | قدرة التمويل الذاتي |

0,25×8

الجزء الثاني:

1. جدول توزيع الأعباء غير المباشرة

| التوزيع    | الورشة 2   | الورشة 1   | التموين           | البيان            |
|------------|------------|------------|-------------------|-------------------|
| 24800      | 90000      | 75000      | 49000             | مج ت 2            |
| وحدة مباعه | وحدة منتجة | وحدة منتجة | Kg مادة<br>مشتراة | طبيعة وحدة القياس |
| 3100       | 3000       | 6000       | 3500              | عدد وحدات القياس  |
| 8          | 30         | 12,5       | 14                | تكلفة وحدة القياس |

0,25×4

107

2. تكلفة الشراء

1,50

0,5

| المادة M1    |            |             | البيان              |
|--------------|------------|-------------|---------------------|
| المبلغ       | سعر الوحدة | الكمية      |                     |
| 60000        | 40         | 1500        | ثمن الشراء          |
| 6000         | -          | -           | م/الشراء المباشرة   |
| 21000        | 14         | 1500        | م/الشراء غ المباشرة |
| <b>87000</b> | <b>58</b>  | <b>1500</b> | <b>تكلفة الشراء</b> |

0,25

ت. و. المرجحة M1 =  $(1500+500)/(87000+33000) = 60$

0,50

| المادة M2     |            |             | البيان              |
|---------------|------------|-------------|---------------------|
| المبلغ        | سعر الوحدة | الكمية      |                     |
| 140000        | 70         | 2000        | ثمن الشراء          |
| 14000         | -          | -           | م/الشراء المباشرة   |
| 28000         | 14         | 2000        | م/الشراء غ المباشرة |
| <b>182000</b> | <b>91</b>  | <b>2000</b> | <b>تكلفة الشراء</b> |

0,25

ت. و. المرجحة M2 =  $(2000+1450)/(182000+128500) = 90$

3. تكلفة الانتاج نصف المصنع (S)

01

0,75

| المبلغ        | سعر الوحدة  | الكمية      | البيان                               |
|---------------|-------------|-------------|--------------------------------------|
| 108000        | 60          | 1800        | ت. شراء المادة M1 المستعملة          |
| 48000         | 120         | 400         | اليد العاملة المباشرة                |
| 75000         | 12,5        | 6000        | أعباء غير مباشرة                     |
| <b>231000</b> | <b>38,5</b> | <b>6000</b> | <b>ت. الإنتاج للمنتوج نصف المصنع</b> |

0,25

ت. و. المرجحة =  $(6000+2500)/(231000+92000) = 38$

4. تكلفة الإنتاج التام

- المنتج التام (P1)

02

0,75

| المبلغ        | سعر الوحدة | الكمية     | البيان                         |
|---------------|------------|------------|--------------------------------|
| 68400         | 38         | 2×900      | ت. الإنتاج نصف المصنع (S)      |
| 121500        | 90         | 1,5×900    | ت. المواد الأولية المستعملة M2 |
| 36000         | 120        | 300        | اليد العاملة المباشرة          |
| 27000         | 30         | 900        | أعباء غير مباشرة               |
| <b>252900</b> | <b>281</b> | <b>900</b> | <b>تكلفة الإنتاج</b>           |

- المنتج التام (P2)

0,75

| المبلغ        | سعر الوحدة | الكمية      | البيان                         |
|---------------|------------|-------------|--------------------------------|
| 239400        | 38         | 3×2100      | ت. الإنتاج نصف المصنع (S)      |
| 189000        | 90         | 1×2100      | ت. المواد الأولية المستعملة M2 |
| 75600         | 120        | 630         | اليد العاملة المباشرة          |
| 63000         | 30         | 2100        | أعباء غير مباشرة               |
| <b>567000</b> | <b>270</b> | <b>2100</b> | <b>تكلفة الإنتاج</b>           |

0,25

\*- ت. و. المرجحة (P1) =  $(252900+55100)/(900+200) = 280$

0,25

\*- ت. و. المرجحة (P2) =  $(567000+25960)/(2100+80) = 272$

5- سعر التكلفة والنتيجة التحليلية  
- للمنتج (P1)

| البيان                      | الكمية | سعر الوحدة | المبلغ |
|-----------------------------|--------|------------|--------|
| ت. الانتاج المباع           | 1020   | 280        | 285600 |
| مصاريف التوزيع المباشرة     | 1020   | 10         | 10200  |
| مصاريف التوزيع غير المباشرة | 1020   | 8          | 8160   |
| سعر التكلفة                 | 1020   | 298        | 303960 |

- سعر التكلفة للمنتج (P2)

| البيان                      | الكمية | سعر الوحدة | المبلغ |
|-----------------------------|--------|------------|--------|
| ت. الانتاج المباع           | 2080   | 272        | 565760 |
| مصاريف التوزيع المباشرة     | 2080   | 10         | 20800  |
| مصاريف التوزيع غير المباشرة | 2080   | 8          | 16640  |
| سعر التكلفة                 | 2080   | 290        | 603200 |

- النتيجة التحليلية

| البيان                            | المنتج (P1) | المنتج (P2) |
|-----------------------------------|-------------|-------------|
| سعر البيع (P1): $450 \times 1020$ | 459000      |             |
| (P2): $270 \times 2080$           |             | 561600      |
| - سعر التكلفة                     | (303960)    | (603200)    |
| النتيجة التحليلية                 | 155040      | 41600-      |
| النتيجة التحليلية الاجمالية       | 113440      |             |

الجزء الثالث:

1- كتابة معادلة النتيجة R بدلالة x الذي يمثل رقم الأعمال

$$R = M/CV - CF$$

$$R = 0,4x - 180000$$

2- جدول تحليل الاستغلال التفاضلي

$$رع = ه/ت م = 0,4 \div 360000 = 0,4 \div 900000$$

$$ت م = 0,6 \times 900000 = 540000$$

2,50

0,75

0,75

1

04

0,5

2×0,25

1,25

2×0,25

109

| البيان                    | المبالغ  | %   |
|---------------------------|----------|-----|
| رقم الأعمال               | 900000   | 100 |
| التكلفة المتغيرة          | - 540000 | 60  |
| الهامش / التكلفة المتغيرة | 360000   | 40  |
| التكاليف الثابتة          | - 180000 |     |
| نتيجة الاستغلال           | 180000   |     |

3 - حساب عتبة المردودية وكمية المبيعات

$$رع ن = ت ثا \div \text{معدل ه/ت م} = 450000 = 0,4 \div 180000$$

$$\text{كمية المبيعات} = رع ص \div س ب و = 600 \div 900000 = 1500 \text{ وحدة}$$

4- التمثيل البياني لعتبة المردودية:

ه/ت. المتغيرة = ت. الثابتة

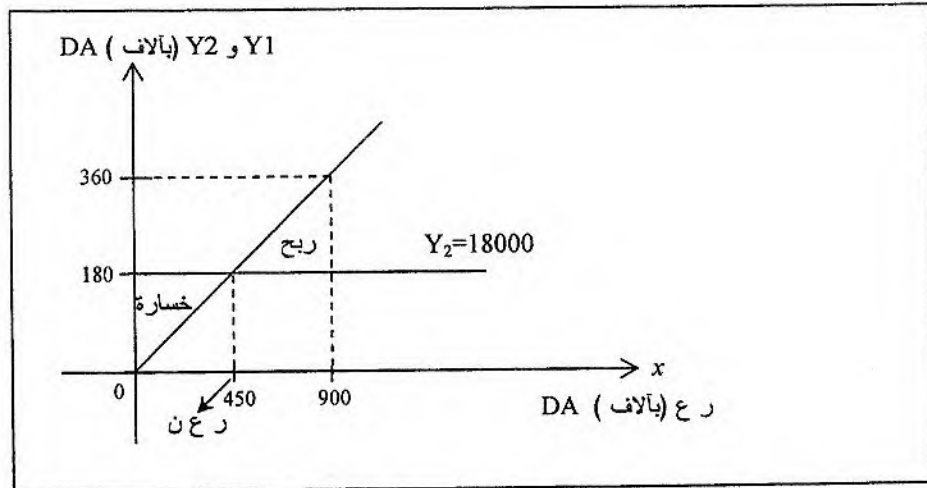
$$Y_1 = ax$$

$$Y_1 = 0,4x$$

|                |   |        |        |
|----------------|---|--------|--------|
| x              | 0 | 450000 | 900000 |
| Y <sub>1</sub> | 0 | 180000 | 360000 |

$$Y_2 = b$$

$$Y_1 = 180000$$



إجابة السؤال 4 خاصة بالمرشح المكفوف:

- رقم الأعمال الصافي المقابل لنتيجة الاستغلال المساوية لـ 220000DA:

$$\text{رقم الأعمال الصافي} = (\text{نتيجة الاستغلال} + \text{ت/الثابتة}) \div (\text{معدل ه/ التكلفة المتغيرة})$$

$$\text{رقم الأعمال الصافي} = 1000000 \text{DA} = 0,4 \div (180000 + 220000)$$

110